

**SecuMax Raambegrenzer**

Lees voordat u de raambegrenzer gaat monteren / gebruiken eerst de gehele montage handleiding door. Voor de montage heeft u nodig: een 2 mm metaalboor/priem, een schroevendraaier/schroefmachine en een potlood.

**algemeen**

Geschikt voor naar binnen en buiten draaiende ramen en deuren. We bevelen aan om gebruik te maken van de meegeleverde schroeven (5 st. 4,5x45mm) die geschikt zijn voor houten, aluminium en kunststof kozijnen. Bij montage op (hard)houten of aluminium kozijnen de montage gaten met 2 mm boor voorbereiden. Zorg ervoor dat eventuele spanen volledig verwijderd worden.

De kindveiligheids functie van de raambegrenzer kan beïnvloed worden als u de montage instructies niet opvolgt. Bewaar deze montage handleiding voor toekomstig gebruik.

Voldoet aan BS EN 16281:2013 (kindveiligheids norm voor sloten op ramen en balkon deuren) BS EN 13126-5:2011 (norm voor producten die de opening van ramen begrenzen)

**montagehandleiding**

1. we bevelen aan om de raambegrenzer te positioneren boven de raamgreep wanneer deze verticaal op een raam gemonteerd wordt en naast de raamgreep wanneer deze horizontaal gemonteerd wordt.
2. om te montage positie te bepalen, plaats de kabelhouder op het raam. Open het raam tot de gewenste maximale afstand van 89 mm (kindveiligheids norm) wordt bereikt, positioneer de slothouder op het kozijn en teken af.
3. na het definitief bepalen van de montage positie bevestig de slothouder op het kozijn. De kabelinvoer dient naar boven te wijzen.
4. met de kabel gepositioneerd in het slotgedeelte, positioneer de kabelhouder op het raam/deur en monteer deze. Kabel dient omhoog te wijzen.
5. Verwijder de achterzijde van de zelfklevende sticker op de safdeklapjes en plaats deze.

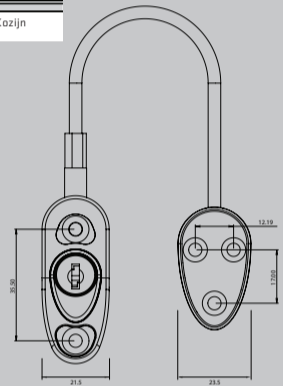
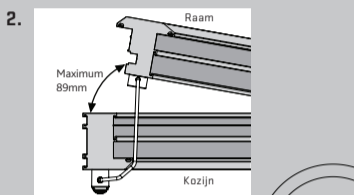
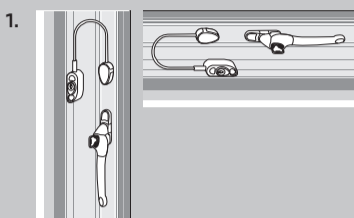
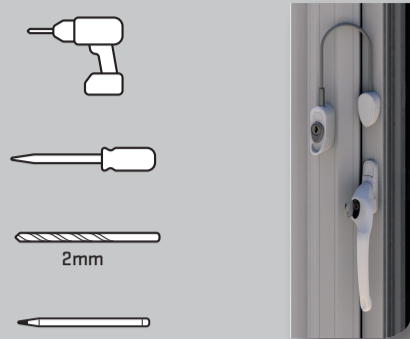
**gebruik**

Bediening: sleutel nodig voor het ver en ontgrendelen van het slot. Op slot doen: druk het slot in en steek de kabel in het slotgedeelte. Laat het slot los en trek aan de kabel tot u een klik hoort. Nu is de kabel juist geplaatst. Steek de sleutel in het slot en draai 180 graden met de klok mee. Check nogmaals of de kabel vast zit en verwijder de sleutel.

Openen: steek de sleutel in het slot en draai de sleutel 180 graden tegen de klok in. Verwijder de sleutel, druk het slot in en trek de kabel los.

**Veiligheids tip:** Laat nooit de sleutel in het slot zitten en berg de sleutels buiten bereik van kinderen op. Controleer regelmatig de bevestiging of deze nog in orde is.

Onderhoud: gebruik een klam vochtige doek voor de reiniging van het slot, gebruik geen agressieve schoonmaakmiddelen dit kan de lak beschadigen. Alle bewegende delen dienen twee keer per jaar licht in geolied te worden.

**Benodigd voor montage**


Neem bij vragen contact op met:  
 SecuProducts BV • Luzernestraat 29 • 2153 GM • Nieuw-Vennep  
 Tel.: 0252 - 62 09 01 • E-mail: info@secu.nl • www.secu.nl

SecuMax-Handleiding-17103-base-zw

**SecuMax Brievenbusklep beveiliging**
**Lees voor montage altijd eerst de hele handleiding door.**

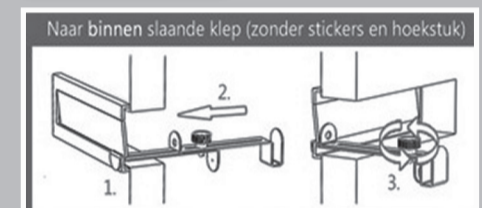
1. plaats de klem
2. schuif de klem maximaal aan
3. draai de klem stevig vast



buitendraaiende brievenbus



binnendraaiende brievenbus



Neem bij vragen contact op met:  
 SecuProducts BV • Luzernestraat 29 • 2153 GM • Nieuw-Vennep  
 Tel.: 0252 - 62 09 01 • E-mail: info@secu.nl • www.secu.nl

17017

**SecuMax Kierstandhouder Binnendraaiende (voor)deuren**
**Lees voor montage altijd eerst de hele handleiding door.**
**Let op**

Deze kierstandhouder is geschikt voor houten deuren met een maximale dikte van 54mm. Lees eerst de gehele montagehandleiding door.

**Deze set bestaat uit**

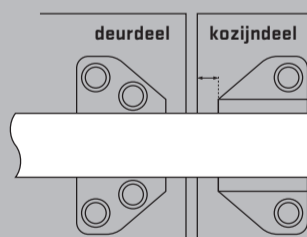
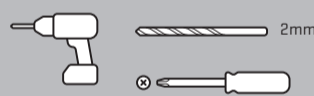
- |                    |                                    |
|--------------------|------------------------------------|
| 1x Kierstandhouder | 7x Schroeven 4 x 40mm              |
| 1x Sluithaak       | 4x Schroeven 4 x 50mm              |
| 5x Ophoogplaatjes  | (optioneel zie punt 3 bij montage) |

**Algemene toepassing**

Deze kierstandhouder is SKG gecertificeerd en kan worden toegepast op naar binnen draaiende deuren. De kierstandhouder zorgt ervoor dat de naar binnen draaiende voordeur alleen op een kier kan worden geopend. Dit voorkomt het binnendringen van ongewenste personen.

**Montage**

1. Plaats de kierstandhouder iets boven het deurbeslag op circa 1,60m hoogte.
2. Positie sluithaak: Op de deur, de haak richting de deur. Positie kierstandhouder: Op het kozijn, de buis richting de deur.
3. Indien de deur terug ligt t.o.v. het kozijn kan met behulp van de meegeleverde ophoogplaatjes de situatie gelijkliggend worden gemaakt. Indien meer dan 3 ophoogplaatjes worden gebruikt de 50mm lengte schroeven gebruiken voor de sluithaak. Het plaatje met de 7 gaten als eerste onder de montage plaat plaatsen.
4. De ruimte tussen voorkant montageplaat tot begin van de sluitnaad mag maximaal 5mm zijn (A).
5. Teken de schroefgaten af met een priem of pen en boor de gaten voor Ø3mm en 30mm diep. Plaats de kierstandhouder.
6. Schuif de sluithaak in de kierstandhouder en bepaal de juiste plek voor een soepele werking d.m.v. het sluiten en openen van de kierstandhouder op de sluithaak.
7. Teken de schroefgaten af met een priem of pen en boor de gaten voor Ø3mm en 30mm diep. Plaats de sluithaak.

**Benodigd voor montage**


Neem bij vragen contact op met:  
 SecuProducts BV • Luzernestraat 29 • 2153 GM • Nieuw-Vennep  
 Tel.: 0252 - 62 09 01 • E-mail: info@secu.nl • www.secu.nl

17017

 Kijk voor meer informatie op: [go.secu.nl/kierstandhouder](http://go.secu.nl/kierstandhouder)
**SecuMax Kierstandhouder Buitendraaiende (voor)deuren**
**Lees voor montage altijd eerst de hele handleiding door.**
**Let op**

Deze kierstandhouder is geschikt voor houten deuren met een maximale dikte van 64mm. Deze kierstandhouder is gecertificeerd met een SKG ✓ classificatie. Dit betreft een classificatie Aanvullende veiligheidsproducten, onder deze classificatie valt geen inbraakwerendheid. Gebruik de kierstandhouder alleen voor ventilatie doeleinden indien aanwezige personen zicht hebben op de deur of het raam. Lees eerst de gehele montagehandleiding door. PKVW® en SKG ✓ geldt voor houten deuren.

**Deze set bestaat uit**

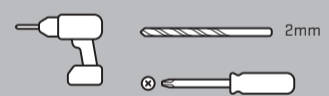
- |                    |                       |
|--------------------|-----------------------|
| 1x Kierstandhouder | 7x Schroeven 4 x 40mm |
| 1x Sluithaak       | 10x balletjes         |
| 3x Ophoogplaatjes  |                       |

**Algemene toepassing**

Deze kierstandhouder is SKG gecertificeerd en kan worden toegepast op: Naar buitendraaiende toegangsdeuren. Naar buitendraaiende (moeilijk bereikbare) ramen. De kierstandhouder zorgt ervoor dat de toegangsdeur of het raam alleen op een kier kan worden geopend.

**Montage**

1. Plaats de kierstandhouder tegen de rand van de deur, in geval van raam tegen de rand van het raamkozijn. Bepaal de positie met de deur of het raam in gesloten positie. De gleuf t.b.v. de sluithaak wijzend naar het kozijn waar de sluithaak bevestigd wordt. Teken de schroefgaten af met een priem of pen en boor de gaten voor Ø3mm en 30mm diep.
2. Zodra de kierstandhouder is bevestigd, de sluithaak in de gleuf bevestigen om vervolgens de juiste positie op het kozijn te bepalen. Plaats vervolgens de sluithaak. Schroefgaten weer voorbereiden. **NB:** Indien er een ongelijkliggende situatie is kan met behulp van de meegeleverde ophoogplaatjes de situatie gelijkliggend worden gemaakt.
3. Na het testen van een soepele werking de balletjes in de kruiskopschroeven slaan (ter voorkoming van het losdraaien door indringers). **Tip:** Met een tape het balletje op de schroefkop plakken en dan met een hamer erin slaan.

**Benodigd voor montage**


Neem bij vragen contact op met:  
 SecuProducts BV • Luzernestraat 29 • 2153 GM • Nieuw-Vennep  
 Tel.: 0252 - 62 09 01 • E-mail: info@secu.nl • www.secu.nl

17017

 Kijk voor meer informatie op: [go.secu.nl/kierstandhouder](http://go.secu.nl/kierstandhouder)

SecuMax schuifpui slot 807

Lees voor montage altijd eerst de hele handleiding door.

**Algemeen**

Om te voldoen aan het Politiekeurmerk Veilig Wonen® en SKG®\* moeten 2 sloten op de pui geplaatst worden als deze groter is dan 50cm [breedte- of lengte maat]: 1 boven en 1 onder. Bepaal of de meegeleverde schroeven niet te lang zijn voor het kozijn. Sleutel is na te bestellen.

PKVW® en SKG®✓ alleen voor houten naar binnen schuiven schuifpuien van hout. Voor ramen groter dan 50cm. 2 sloten toe-passen. Dit model is geschikt voor binnenmontage op hout of aluminium. Montage op kunststof of metalen kozijnen is soms mogelijk. Hiervoor aangepaste schroeven gebruiken. Informeer naar de mogelijkheden bij uw leverancier of Secu.

**Nodig voor montage**

boormachine, 2,5mm boortje (t.b.v. aluminium), 11mm boortje, priem, schroevendraaier. Bij montage in hout 2mm voorboren.

**A. Aluminium schuifpuien**

- Schuif deur dicht en plaats niet afgesloten slot op het bewegende deel van de schuifpui (zie afb. A voor binnen schuivend, afb. B voor buiten schuivend).
- Markeer boorgat door de schoot voorzichtig tegen het kozijn te drukken.
- Boor hier een gat van 11mm.
- Bepaal de montage-plaats van het slot. Zorg ervoor dat deze zo hoog mogelijk op de pui wordt gemonteerd en dat de pui nog vrij kan schuiven. Zorg er ook voor dat de schoot minimaal 2,5cm in het boorgat valt.
- Teken de montage-punten af en boor voor met een 2,5mm boortje. In geen geval het glas raken met de boor! Monteer m.b.v. van de meegeleverde 4,8 x 25 mm parkerschroef.
- Controleer werking van de pui. Bevestig plastic afdekplaatjes.

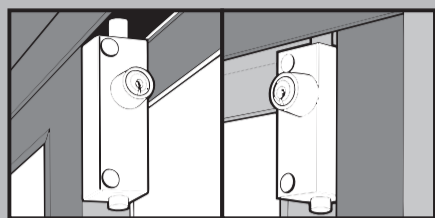
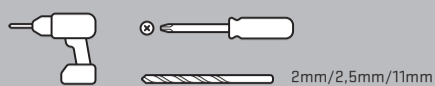
**B. Houten schuifpuien**

- Schuif deur dicht en plaats niet afgesloten slot op het bewegende deel van de schuifpui (zie afb. A voor binnen schuivend, afb. B voor buiten schuivend).
- Monteren sluit-plaatje: bepaal montage-plaats, boor een gat van 11mm (boordiepte ca. 30mm), boor voor en monteer d.m.v. bijgeleverde schroeven 4x40mm.
- Monteer slot d.m.v. bijgeleverde schroeven 4x40mm. Bevestig plastic afdekplaatjes.

**C. Houten deuren**

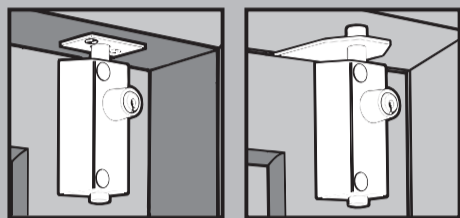
(geen Politiekeurmerk Veilig Wonen® en SKG®\*):

- Sluit de deur en bepaal montage-plaats van het slot.
- Naar buiten draaiende ramen en (achter)deuren (afb. C): zie voor verdere montage houten schuifpuien.
- Naar binnen draaiende (voor)deuren (afb. D): kies hoekplaatje of het grote platte plaatje als sluitkom. Plaats slot op deur zodat deze in de sluitkom valt. Teken de montage-gaten van het slot af, boor voor en monteer. Plaats de sluitkom opnieuw, teken deze af, boor voor en monteer.



Afb. A

Afb. B



Afb. C

Afb. D

Neem bij vragen contact op met: SecuProducts BV • Luzernestraat 29 • 2153 GM • Nieuw-Vennep  
Tel.: 0252 - 62 09 01 • E-mail: info@secu.nl • www.secunl

17017

Kijk voor meer informatie op: [go.secunl/schuifpui807](http://go.secunl/schuifpui807)

SecuMax raamslot 806

Lees voor montage altijd eerst de hele handleiding door.

**Algemeen**

Bepaal of de meegeleverde schroeven niet te lang zijn voor het kozijn. Sleutel is na te bestellen.

PKVW® en SKG®✓ alleen voor houten naar buiten draaiende deuren en ramen [altijd i.c.m. overzetbeugel én rechthoekig sluitplaatje]. Voor ramen groter dan 50cm. 2 sloten toe-passen. Dit model is geschikt voor binnenmontage op hout of metaal. Montage op kunststof of aluminium kozijnen is soms mogelijk door gebruik van aangepaste schroeven. Informeer naar de mogelijkheden bij uw leverancier of Secu.

**Nodig voor montage**

Boormachine, 2mm boortje, voor naar buiten draaiende delen ook een 11mm boortje (zie beschrijving B), priem, schroevendraaier. Bij montage in hout 2mm voorboren.

**Naar buiten draaiende deuren of ramen**

i.c.m. sluitplaatje (zie afb. A):

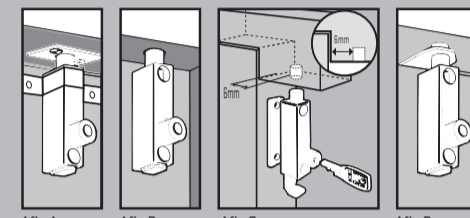
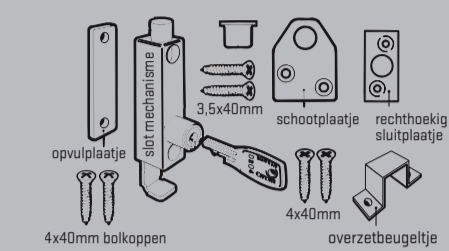
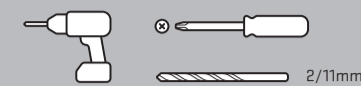
- Sluit deur of raam. Algemeen: Als het slot moet voldoen aan het Politie-keurmerk Veilig Wonen® en SKG®\* dient het overzet-beugelkje ook te worden gemonteerd (zie afb. A).
- Zorg ervoor dat er minimaal 6mm ruimte is tussen de schoot en de rand van het kozijn (zie afb. C). Indien dit niet het geval is, gebruik dan het opvulplaatje om het slot op te hogen. Als er meerdere opvulplaatjes nodig zijn, kunt u deze los bestellen. Bij toepassing van 1 plaatje (=2mm) de standaard meegeleverde schroeven gebruiken. Bij toe-passing tot totaal 4 plaatjes (=maximum t.b.v. PKVW® en SKG®\*) moeten de schroeven 45mm lang zijn.
- Druk schoot omhoog om boorgat te markeren.
- Boor een gat van ø11mm (ca. 17mm diep).
- Boor sluitplaatje voor en monteer met schroeven 4x40mm.
- Bepaal plaats slot, boor voor en monteer met schroeven 3,5x40mm.
- Plaats overzet beugelkje over het slot (zoals bij afb. A), voorboren en monteren met schroeven 4x40mm bolkop.

**Naar binnen draaiende deuren of ramen**

i.c.m. schootplaatje (zie afb. D):

- Sluit deur of raam.
- Bepaal de montageplaats van het slot en schootplaatje (gebruik evt. het opvulplaatje).
- Zorg ervoor dat het slot bediend kan worden.
- Boor voor en monteer slot met schroeven 3,5x40mm en schootplaatje met schroeven 4x40mm.

**Benodigd voor montage**



Afb. A: montage volgens PKVW® en SKG®\*

Afb. B: alternatieve montage (geen PKVW® en SKG®\*)

Neem bij vragen contact op met: SecuProducts BV • Luzernestraat 29 • 2153 GM • Nieuw-Vennep  
Tel.: 0252 - 62 09 01 • E-mail: info@secunl • www.secunl

17017

Kijk voor meer informatie op: [go.secunl/raamslot806](http://go.secunl/raamslot806)

SecuMax Raamgrendel

Lees voor montage altijd eerst de hele handleiding door.

**Algemeen**

Grendel met slot: hierbij wordt de bedienings-arm gedraaid én het slot m.b.v. de sleutel afgesloten.

Montage op kunststof of aluminium kozijnen is soms mogelijk door gebruik van aangepaste schroeven. Informeer naar de mogelijkheden bij uw leverancier of Secu.

**Nodig voor montage**

2 spaanplaatschroeven 4x40mm (t.b.v. montage in hout) - voorboren met een 2,5mm houtboortje. 2 zelfborende plaatschroeven 3,8x32mm.

(t.b.v. montage in kunststof en aluminium) - niet voorboren. Bij kunststof en aluminium eerst ca. 1cm indraaien met boormachine (schroef is voorzien van speciale boorpunt). Daarna met een kruiskopschroevendraaier vastzetten (handvast om kapot draaien te voorkomen)

**Montagehandleiding**

Dit slot is geschikt voor montage op kozijnen van hout, aluminium en kunststof. Voor het monteren op kunststof kozijnen geldt dat de garantie van het kozijn in de meeste gevallen vervalt zodra er in geboord wordt.

Wij adviseren u contact op te nemen met de leverancier van het kozijn om dit na te vragen.

- Sluit het raam en bepaal de montage plaats van de grendel (altijd aan de slotzijde.) (zie afb. A)
- Draai de 'arm' voor het raam. Controleer of de arm praktisch tegen het raam-deel aan drukt. Zo niet, plaats dan het juiste opdekplaatje en controleer de passing opnieuw. Controleer een soepele werking van het slot door het raam te openen en te sluiten en het slot te vergrendelen. (zie afb. C)
- Houdt het slot op die plaats en boor voor door de schroefgaten van het slot
- Zorg er bij het boren voor dat het glas van het raam niet geraakt wordt. Als uw kozijn van kunststof is: het doorboren van het stalen/aluminium versterking in het kozijn is geen probleem.
- Monteer het slot nu met de meegeleverde schroeven op het kozijn. (zie afb. B)
- Plaats het afdekplaatje over de schroeven

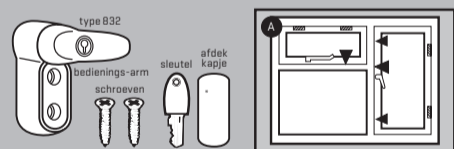
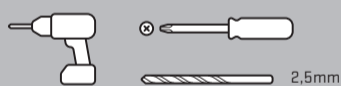
**Toepassing**

- Grendel voor draai/kliep ramen (hout, aluminium, kunststof).
- Grendel voor het (tijdelijk) afsluiten van de brievenbus-klep aan de binnenzijde van de woning.

**Beveiligings-tip**

Bewaars de sleutel altijd op een veilige plaats. Pas het slot nooit toe op vluchtwegen, tenzij de sleutel zichtbaar op ca. 1 mtr van het slot wordt opgehangen.

**Benodigd voor montage**



Neem bij vragen contact op met: SecuProducts BV • Luzernestraat 29 • 2153 GM • Nieuw-Vennep  
Tel.: 0252 - 62 09 01 • E-mail: info@secunl • www.secunl

17017

Kijk voor meer informatie op: [go.secunl/raamgrendel832](http://go.secunl/raamgrendel832)

SecuMax Raamuitzetter vergrendelbaar

Lees voor montage altijd eerst de hele handleiding door.

**Algemeen**

Deze raam-uitzetter is geschikt om veilig te ventileren en heeft een basis-inbraakwering. De vergrendeling kan ook gebruikt worden om te voorkomen dat kinderen het raam openen en er uit vallen (bijv. op verdiepingen). Gebruik als uitvalbeveiliging geschiedt op eigen risico. Montage kan op naar links en naar rechts draaiende ramen. Voor montage op kunststof kozijnen dienen aangepaste schroeven gebruikt te worden. Informeer hiernaar bij uw leverancier of Secu.

**Montagehandleiding buitendraaiend**

- Sluit het raam en markeer waar u het raam-deel wilt monteren. Houdt hiervoor ten minste 18cm van de onderkant van het raam aan (zie afb. voorzijde verpakking). Bij draai kiepramen bovenin raam plaatsen om ventilatie-standen te kunnen gebruiken.
- Gebruik de buigzame mal om de gaten op raam en kozijn af te tekenen. Als de opvulplaatjes worden gebruikt, dient u deze bij de mal te houden om de gaten goed af te tekenen (zie B/C).
- Neem nu het anti-rammel stickertje. Plak deze aan de binnenkant van het raam-deel tussen de montage-gaten (zie D). Zorg ervoor dat deze binnenkant schoon en droog is.
- Boor gemarkeerde gaten voor. Monteer nu alleen de bovenste schroef van het raam-deel. Als het raam is voorzien van een tocht-strip, kan eventueel één van de opvulplaatjes gebruikt te worden om de vergrendeling iets op te hogen. Gebruik het plaatje dat op uw kozijn past.
- Monteer nu het kozijn-deel met 3 schroeven. Zorg ervoor dat de open kant van de haken van de arm richting raam-deel staan. Schroef door de sleuf van de arm, dit gaat het makkelijkst. Sluit het raam. Zorg ervoor dat de arm nu in het kozijn-deel valt. Controleer goede werking door raam te openen.
- Monteer nu de onderste schroef van het raam-deel.

**Bediening:** Als de ventilatie-stand gebruikt dient te worden, moet de afsluit-pen van het raam-deel afgesloten zijn (zie F). Om het raam helemaal te kunnen openen kunt u de afsluit-pen met een schroevendraaier draaien. Duw de arm van het raam-deel naar boven en open het raam geheel.

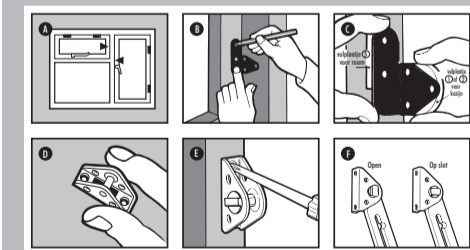
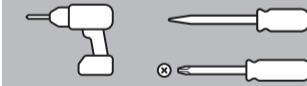
**Montagehandleiding binnendraaiend**

- Sluit het raam en markeer waar u het kozijn-deel wilt monteren. Houdt hiervoor ten minste 18cm van de onderkant van het raam aan (zie afb. A). Bij draai kiepramen bovenin raam plaatsen om ventilatie-standen te kunnen gebruiken.
- Plak het 'anti rammel' stickertje aan de binnenkant van het kozijn-deel tussen de montage-gaten (zie D). Zorg ervoor dat de binnenkant schoon en droog is.
- Gebruik de meegeleverde opvul plaatjes om de montage delen op het kozijn en het raam uit te lijnen (zie E)
- Boor de gemarkeerde gaten voor. Monteer eerst het kozijn deel, zorg ervoor dat de afsluitpen niet naar de raam opening gericht is. Haak raamdeel in kozijn-deel en zet ook deze vast. Bediening: zie Bediening bij 720

**Veiligheids-tip:** Monteer deze raam-uitzetter op alle ramen op de bovenste verdiepingen, vooral in kinderkamers.

**Beveiligings-tip:** Beveilig ramen altijd goed tegen inbraak. Bijvoorbeeld door middel van SecuBar barrière-stangen of SecuMax raamsloten.

**Benodigd voor montage**



Neem bij vragen contact op met: SecuProducts BV • Luzernestraat 29 • 2153 GM • Nieuw-Vennep  
Tel.: 0252 - 62 09 01 • E-mail: info@secunl • www.secunl

17017

Kijk voor meer informatie op: [go.secunl/raamuitzetter](http://go.secunl/raamuitzetter)